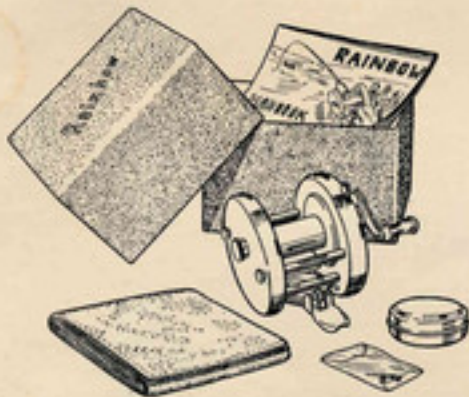


RAINBOW



HANDBOK

KONTROLLERA ATT FÖRPACKNINGEN INNEHÅLLER
NEDANSTÅENDE DELAR, NÄR NI KÖPER EN RAINBOW



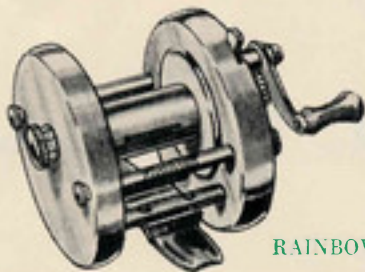
RAINBOW HANDBOK

BESKRIVNING
BRUKSANVISNING
SKÖTSEL OCH SMÖRJNING
RESERVDELSLISTA

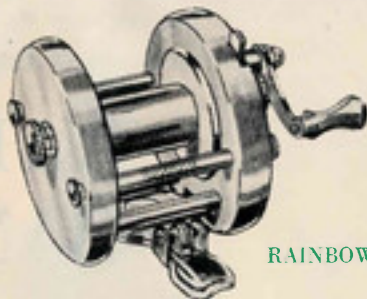
RAINBOW 555 OCH 888

Rainbowrullen förekommer i två modeller, den ena betecknad 555, den andra 888. Ytligt betraktade skiljer sig de båda modellerna inte mycket från varandra. De är lika så när som på revspridningen, vilken finns på 888 men ej på 555.

Spridning av reven vid invevningen kan givetvis utföras för hand, men för den som vill uppnå ett verkligt bekvämt och effektivt fiske utan besvär med revspridning, utgör Rainbow 888 ett utomordentligt redskap.



RAINBOW 555



RAINBOW 888

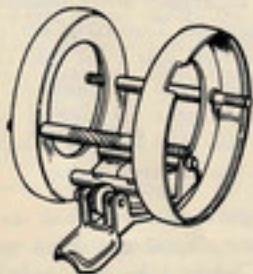
Rainbow 888 har nämligen en helt ny typ av spridarmekanism. Den frikopplas samtidigt med vevmekanismen före utkastet. Kastlängden förkortas sålunda ej och mekanismen slits mindre.

I följande beskrivning redogöres närmare för revspridarmekanismen liksom för de övriga finesser, som gjort Rainbowrullarna till de pålitliga och driftsäkra redskap de är kända för att vara.

RULLENS STOMME

Rainbowrullen har en lättmetallstomme av konventionellt utseende och är avsedd för montering på spinnspö av vanlig typ.

Stommen består av två gavelhus, fästa till varandra med fyra stag, vilka placerats så att trumman ligger öppen och är lätt åtkomlig.

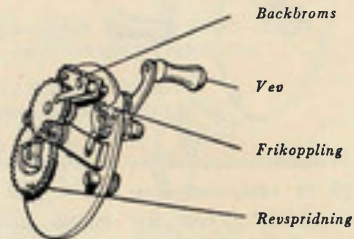


DET VANLIGA ÖVRE STAGET HAR FLYTTATS
NED FÖR ATT TRUMMAN SKALL BLI
BEKVÄMT ÅTKOMLIG

Stommen anslutes till spöet med ett fäste, som är monterat på de två nedre stagen. På 555 är anslutningen mellan fäste och stomme fast. 888 däremot har ett rörligt fäste, varigenom rullen blir vridbar i förhållande till spöet. Denna detalj tillhör spridarmekanismen och beskrives nedan.

VERKET

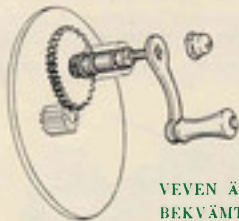
Verket är i sin helhet monterat på det högra gavellocket och inrymms i det högra gavel-



VERKET HAR FYRA OLIKA MEKANISMER

huset. Locket fästes med två lätttrade skruvar, som sitter kvar i locket även sedan de lossats. De kan alltså inte tappas.

Verket omfattar fyra olika mekanismer, nämligen vevmekanism, frikopplingsmekanism, backbroms och spridarmekanism. I det följande beskrives dessa var för sig.



VEVEN ÄR ENKELARMAD OCH BEKVÄMT MANÖVRERAD

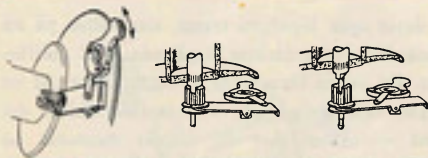
Vevmekanismen har en enkelarmad vev, fäst på en axel, som även uppbär det drivande kugghjulet. Veven har kunnat göras enkelarmad och sålunda mera lätthanterlig, efter-

som den inte roterar med i kastet och alltså inte behöver vara liksidigt balanserad.

Veven är fäst i vevaxeln med en sexkantmutter, försedd med ett mejselspår. Då muttern skruvats loss, kan vevaxeln dras ut och alla hjul i verket lyftas bort. Hela verket kan tas isär på mindre än en minut.

Det stora kugghjulet driver trumman via ett mindre kugghjul. Trumaxeln har en ansats, som passar i ett spår i det lilla kugghjulet. Detta är fritt lagrat på trumaxeln, men kan förskjutas på denna till ingrepp med ansatsen. Detta sker med hjälp av frikopplingsmekanismen, som beskrives nedan.

Frikopplingsmekanismen består av en frikopplingsarm, lagrad upptill på gavellocket, samt en vipparm, i vars inre ände trummans kugghjul är rörligt lagrat. Vipparmen är med sin axel lagrad på två stöd i gavellocket och



TRUMMAN IN- OCH URKOPPLAS GENOM FÖRSKJUTNING AV DRIVHJULET PÅ TRUMAXELN

kan med hjälp av en fjädrande tunga på frikopplingsarmen vippas mellan två lägen, varvid kugghjulet förskjutes på trumaxeln.

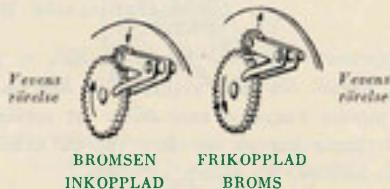
Då inkopplingsarmen föres framåt, skjutes kugghjulet inåt till ingrepp med trumaxelns ansats. Då armen föres bakåt frigöres hjulet från ingrepp.

Backbromsen har till uppgift att hindra lintrassel t. ex. då fisk rusar med draget eller då man lägger spöet ifrån sig. Bromsen är automatiskt verkande, dvs. den behöver inte kopplas in särskilt utan är alltid i verksamhet så länge trumman ej är frikopplad.

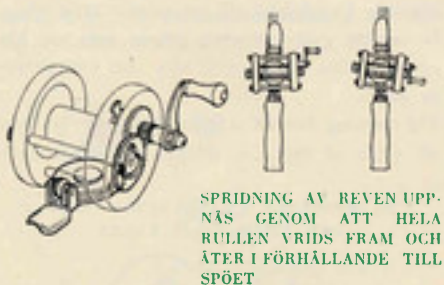
Backbromsen består av en dubbel gaffel av fjädrande material. Gaffeln är lagrad på en axel, nitad till gavellocket. Den övre gaveln uppbär ett kugghjul, rörligt lagrat mellan de fjädrande gaffelbenen. På grund av fjädningen bromsas kugghjulet till en relativt trög gång. De nedre gaffelarmarna griper som en klo om det stora kugghjulet, dvs. det som drives av veven.

Vid vevning framåt strävar den nedre gaffeln att glida ut mot det stora kugghjulets peri-

BACKBROMSEN HÅLLER REVEN SPÄND OCH HINDRAR LINTRASSEL



feri, varvid bromshjulet frikopplas från det stora hjulet. Vid motsatt rotation, t. ex. vid hugg från fisk, strävar gaffelbenen mot det stora hjulets centrum. Därvid slås bromsdrevet till och bromsar trumman.



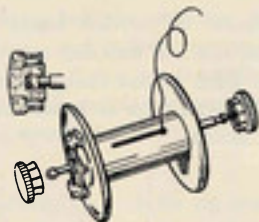
SPRIDNING AV REVEN UPPNÅS GENOM ATT HELA RULLEN VRIDS FRAM OCH ÅTER I FÖRHÅLLANDE TILL SPÖET

Revspridarmekanismen finnes på 888, ej på 555. Bakom det stora vevhjulet på 888 finns ett mindre kugghjul som driver ett spridarhjul. Detta har på sin inre yta ett urfräst spår, bildande en sluten kurvbana.

I detta spår löper en trissa, som sitter på en vinkelböjd spridararm utgående från rullfästet. Då veven föres runt, tvingas fästet till en fram- och återgående vridrörelse. Hålles det fast — såsom sker då det är monterat på spöet — tvingas i stället hela rullen att beskriva denna fram- och återgående rörelse. Kurvbanan är så utformad, att vridningsrörelsen kommer linan att spridas jämnt över trumman. I vissa fall, t. ex. vid stark sidvind eller vid speciella spöställningar kan linan tendera att lägga sig mera på den ena sidan av trumman. *Rainbow* har därför en justerskruv med vilken rullens grundinställning på spöet kan ändras. Skruven manövreras lätt med vänster tumme under fisket.

TRUMMA MED KASTBROMS OCH LAGER

Trumman består av två lättmetallgavlar, axel samt en spolhylsa. Spolhylsan har ett spår,



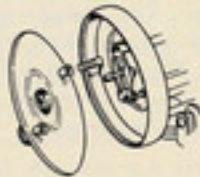
TRUMMAN HAR EN SPOLHYLSA MED SLITS
MEDGIVANDE BEKVÄM LININFÄSTNING
OCH VIKTSBESPARING

där linan bekvämt kan fästas. Hylsan har givits en relativt stor diameter för att inte trummans hastighet skall bli onödigt hög under sista delen av utrullningen.

Korkskivor eller andra anordningar för linans fästande erfordras icke. Spolens vikt blir därför den lägsta möjliga, och backslag som följd av svänghjulsverkan hindras utan onödig bromsning.

Lagren är inneslutna i lagerkoppar, som skruvas fast i gavellocket. Lager och lagerkopp utgör en enhet, som lätt kan bytas genom att en ny lagerkopp skruvas i. En sliten rulle kan för en billig penning åter bli som en ny.

Kastbromsen är en automatisk centrifugalbroms, monterad direkt på trumaxeln i det vänstra gavelhuset. Den bromsar trumman just så mycket, som erfordras för att ej backslag skall uppstå. Man behöver sålunda icke

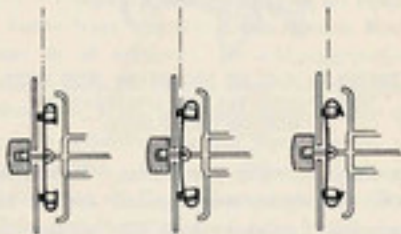


KASTBROMSEN GER RÄTT BROMSNING I
VARJE DEL AV KASTET. BROMSNING
MED TUMMEN BEHÖVS EJ

bromsa med tummen. Brossen består av en bladfjäder, som på mitten är fäst på trumaxeln. I de båda ytterändarna är fjädern försedd med en balansvikt, som samtidigt utgör hållare för en bromskuts av bakelit.

Balansviktens och kutsens tyngdpunkt ligger något innanför bladfjäders fästpunkt. På grund av centrifugalkraften rör sig balansvikterna vid rotation mot bladfjäders rotationsplan, dvs. fjäderns båda armar vill böja sig mot gavelloket. Bromskutsarna pressas då mot gavelloket, där deras friktion bromsar trumman. Bromskutsarna är fjädrande infästa i sina hållare, varigenom bromsverkan vid höga varvtal modereras.

Detta innebär att mycket hårda kast kan göras utan risk för backslag men även utan att större delen av den energi, som inlagts i kastet, går bort i form av bromsverkan under de första meterna.



BROMS STILLA-
STÄENDE
EJ ANSATT

BROMS STILLA-
STÄENDE
ANSATT

BROMS
ROTERANDE
HÖGT VARVTAL

BRUKSANVISNING

Varje redskap har sin särskilda metod för användningen, med vilken man uppnår det bästa resultatet. Ifråga om fiskerullar brukar fiskaren själv så småningom komma fram till det tillvägagångssätt, som passar bäst för honom.

Rainbowrullarna är i och för sig mycket lätta att använda. Redan genom sin konstruktion medger de en förenkling av fisketekniken och möjliggör långa och träffsäkra kast utan ansträngning.

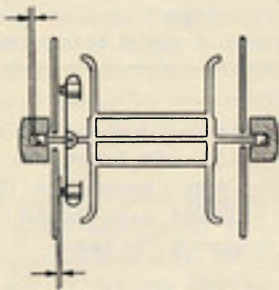
Vi är därför övertygade om att Ni redan efter de första försökskasten med någon av dessa rullar skall finna Er till rätta med den.

För att emellertid ge alla rainbowägare möjlighet att uppnå ett fulländat fiske och dra största möjliga nytta av det hjälpmedel, som med Rainbow sätts i deras hand, ha vi sammanställt följande råd och anvisningar.

VAR NOGA MED ATT JUSTERA IN TRUMMANS
LÄTTGÅNG INNAN NI BÖRJAR FISKA

Som framgår av beskrivningen bromsas trumman automatiskt under kastet, utan att tummen behöver delta i bromsningen. Detta gäller dock självfallet under förutsättning att bromsen justerats in före kastet.

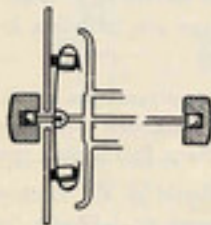
Bromsen måste ställas in för olika tunga beten, olika hårda kast, osv. Justeringen är mycket enkel och innebär endast att trummans läge i sidled förändras med hjälp av högra lagerkoppen. För att icke trumaxeln därvid skall bottna i den vänstra lagerkoppen och därigenom bromsas — vilket icke är meningen — bör den vänstra lagerkoppen hållas något utskruvad under justeringen. Följande förfaringssätt för justeringen rekommenderas:



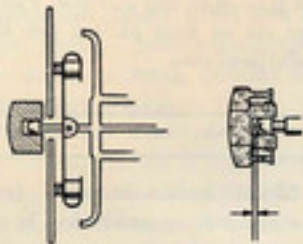
BROMSJUSTERINGEN BÖRJAR MED FRI TRUMMA

1. Lossa vänstra lagerkoppen så mycket, att trumman glappar onormalt mycket. Lossa dock ej så mycket att Ni riskerar att tappa lagerkoppen under kastet.
2. Skruva därefter in högra lagerkoppen, tills trumman bromsas och går trögt.

3. Gör några provkast och justera med högra lagerkoppn, tills rätt bromsverkan erhålles.
4. Skruva in vänster lagerkopp, dock ej mera än att något glapp kan kännas i trumman. Axeln får nämligen ej bottna i vänstra lagerkoppn.



**DEN FÖRINSTÄLLDA, KONSTANTA BROMS-
VERKAN ÄR BEROENDE AV HUR HÅRT
BROMSKUTSARNA PRESSAS MOT
GAVELLOCKET**



**MELLAN AXELANDEN OCH VÄNSTER LAGERKOPP
SKALL ALLTID FINNAS ETT LITET SPEL**

Glöm inte att ställa om bromsverkan, då Ni byter bete eller lina.

Försök ställa in bromsen så att rullen stannar av sig själv, då betet når vattnet.

**STÄLL IN REVSPRIDNINGEN ALLT EFTER
FISKEFÖRHÅLLANDENA**

Om Ni har en Rainbow 888 behöver Ni inte styra reven för hand under invevningen. Genom rullens fram- och återgående vridning på spöet lägges lina jämnt över trumman. Eftersom linans påläggning varierar med olika sätt att hålla spöet, olika vindförhållanden osv. har 888 försetts med en anordning för omställning av revspridningen. Detta sker med trissan baktill på fästet.



**GER MERA LINA
ÅT VÄNSTER**



**GER MERA LINA
ÅT HÖGER**

Rörelse av trissan *framåt* ger mera lina åt vänster.

Rörelse av trissan *bakåt* ger mera lina åt höger.

Håll revspridningen så inställd, att linan lägger sig till en svag kupning uppåt mot trummans mitt.

Kraftig sidvind fordrar som regel markerad justering åt endera hållet.

LÄGG INTE MERA LINA PÅ TRUMMAN ÄN
NÖDVÄNDIGT

Onödigt mycket lina på trumman ökar bara dennas vikt, vilket innebär att svänghjulsverkan ökar och att man får svårare att behärska kasten. Rainbowrullarna går bäst om trumman är fylld till ungefär två tredjedelar.

Valet av lina har ingen avgörande betydelse, men vi rekommenderar damyl- eller nylon-

linor med 0,35—0,45 mm diameter. Fäst linan genom att slå en knut på den och föra in den i spolhysans slits.

HÅLL GAVELSKRUVARNA VÄL ÅTDRAGNA

Verket liksom bromsmekanismen fungerar bäst och slits minst om gavellocken är ordentligt fastsatta och icke glappar.

GLÖM INTE ATT FRIKOPPLA FÖRE KASTET

Det är lätt gjort att till en början glömma att frikoppla trumman före något kast, eller rättare sagt före vad som var ämnat att bli ett kast. Detta är ju inget missöde och har inte heller någon större betydelse. Låt det bara inte upprepas alltför ofta, ty det sliter verk och spridarmekanism i onödan. Och varför

ej utnyttja den dubbla fördel som Rainbow erbjuder, nämligen både frikopplingsbar mekanism och revspridning, av vilka ingendera behöver deltaga i kastet.

Skulle det visa sig, att Er nya Rainbow inte vill fungera som Ni önskar bör Ni ta en titt på de råd, som vi lämnat på föregående sidor.

Försök förstå rullens mekanismer. Gör Ni det, blir användningssättet självklart.

Om det däremot inträffar att rullen kommer i olag efter en längre tids användning, bör Ni undersöka rullen. Troligen är det bara fråga om ett mindre, lätt avhjälp fel. På följande sidor får Ni anvisningar om hur en undersökning av rullen skall ske.

Varje fiskerulle, hur enkel och robust den än är bör vårdas med omsorg. I detta fall utgör Rainbow inget undantag, och vi rekommenderar Er varmt att betrakta Er rulle som ett instrument Ni vill vara rädd om.

Ge rullen sin regelbundna tillsyn och någon gång, t. ex. vid säsongskiftena, en grundlig undersökning.

TILLSYN

Tillsynen är enkel och mycket snabbt undanstökad. De båda gavellocken är lätt avtagbara, sedan de båda lätrade skruvarna på var gavel lossats. Då locken tagits av, ligger hela rullens mekanism öppen för inspektion.

KONTROLLERA BROMSMEKANISMEN

1. Se till att Ni har båda bromskutsarna kvar. Om Ni någon gång haft isär rullen eller bytt trumma, kan det tänkas att en bromskuts fallit ur. Två reservkutsar levereras med varje rulle.

2. Se till att bromskutsarna ej är nedslitna. Om kutsarna sticker ut mindre än 0,5 mm ur balansvikterna, bör kutsarna bytas.
3. Kontrollera att fett finns på bromsbanan, dvs. vänstra gavellocks insida. Om trumman går kärvt under fisket, räcker det som regel att med fingret sprida ut det fett, som alltid finns på gavellocket.

UNDERSÖK LAGRINGEN

1. Undersök lagren i lagerkopparna. Är något lager slitet eller skadat, bytes lagerkoppen.
2. Se till att det finns fett i lagerkopparna.

ANVÄND HELST
RAINBOW LAGERFETT



UNDERSÖK ALLA MEKANISMER MED AVSEENDE PÅ FÖRSLITNING ELLER ANDRA SKADOR

SMÖRJ RÖRLIGA DELAR OM SÅ BEHÖVS

Torka av bromsbanan på vänstra gavellocket och lägg på nytt fett. Doppa även trumaxelns båda ändar i fett.

Hopmonteringen börjar man med att sätta på det högra gavellocket. Se därvid till, att rullen på spridararmen passar in i kurvspåret på spridarhjulet, innan gavelskruvarna dras åt. Trumman skjutes in på sin plats, och vänstra gavellocket sättes på.

GRUNDGENOMGÅNG

Grundgenomgång av rullen göres lämpligen en gång per säsong, varvid man tar isär rullen något mera än vid vanlig tillsyn.

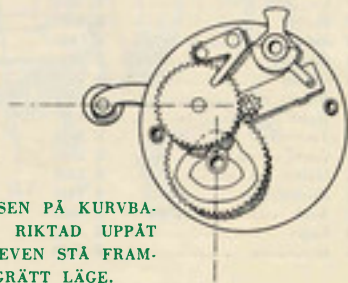
Sedan vevskruven lossats och vevaxeln tagits bort, kan alla kuggjul på högra gavellocket lyftas bort.

TVÄTTA ALLA DETALJER I FOTOGEN ELLER KRISTALLOLJA

Undersök detaljernas tillstånd, smörj dem och montera dem åter.

MONTERA SPRIDARHJULET RÄTT

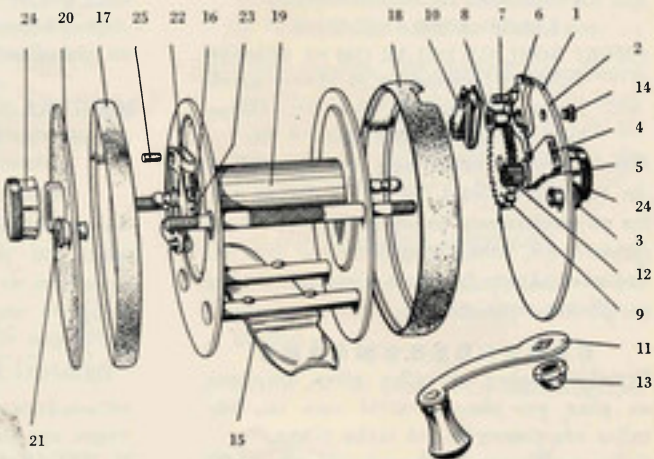
Spridarhjulet skall monteras så, att synkroniseringen av vevrörelsen i förhållande till rullens rörelse i sidled blir den rätta, se bilden nedan.



DÅ SPETSEN PÅ KURVBANAN ÄR RIKTAD UPPÅT SKALL VEVEN STÅ FRAMÅT I VÄGRÄTT LÄGE.

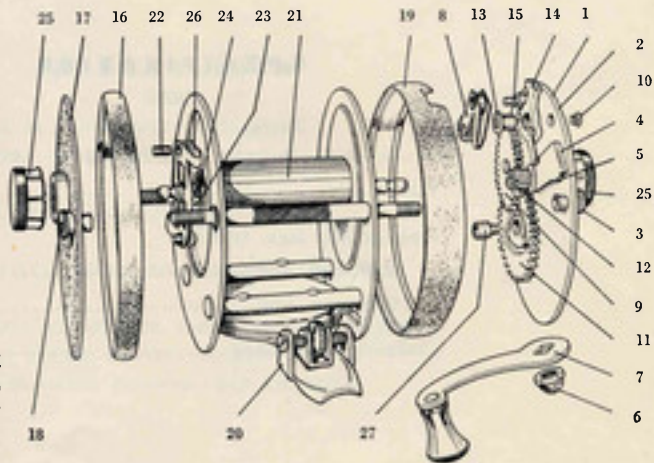
RESERVDELAR 555

Pos	Benämning	Reservdelsnr
1	Veck komplett	R 1001
2	Gavel	R 1002
3	Mutter	R 1003
4	Vipparm	R 1004
5	Axel för vipparm	R 1005
6	Spärr	R 1024
7	Axeltapp	R 1006
8	Mutter	R 1007
9	Kugghjul med axel	R 1008
10	Broms	R 1009
11	Vev	R 1010
12	Kugghjul	R 1011
13	Mutter	R 1012
14	Skruv	R 1013
15	Stomme	R 1014
16	Fjäder	R 1015
17	Hylsa	R 1016
18	Hylsa	R 1017
19	Trumma	R 1018
20	Gavel	R 1019
21	Mutter	R 1003
22	Bromsfjäder	R 1021
23	Axel	R 1022
24	Lager	R 1023
25	Bromskuts	R 1020



RESERVDELAR 888

Pos	Benämning	Reservdelsnr
1	Verk komplett	R 1025
2	Gavel	R 1026
3	Mutter	R 1003
4	Vipparm	R 1004
5	Axel för vipparm	R 1005
6	Mutter	R 1012
7	Vev	R 1010
8	Broms	R 1009
9	Kugghjul med axel	R 1027
10	Skruv	R 1013
11	Kugghjul	R 1028
12	Kugghjul	R 1011
13	Mutter	R 1007
14	Spärr	R 1024
15	Axeltapp	R 1006
16	Hylsa	R 1016
17	Gavel	R 1019
18	Mutter	R 1003
19	Hylsa	R 1017
20	Stomme	R 1030
21	Trumma	R 1018
22	Bromskuts	R 1020
23	Axel	R 1022
24	Fjäder	R 1015
25	Lager	R 1023
26	Bromsfjäder	R 1021
27	Axeltapp	R 1031



SPECIFIKATION

(888)

Vikt 180 gram

Linkapacitet, max. fyllning,

0,40 mm lina 100 meter

0,35 mm lina 150 meter

Utväxlingsförhållande 1 : 4

MINNESLISTA

STÄLL IN KASTBROMSEN FÖRE FISKE
JUSTERA OM VID BYTE AV DRAG ELLER LINA

HÅLL BROMSBANAN INFETTAD

HA ALLTID NÅGOT SIDLEDSGLAPP I TRUMMAN

SE TILL ATT NI INTE TAPPAR BROMSKUTSARNA,
OM NI ÖPPNAR VÄNSTRA LOCKET
MEDFÖR GÄRNA RESERVKUTSAR VID FISKE

INNEHÅLLS

1. Inledning
2. Om författaren
3. Om boken
4. Om utgåvan
5. Om tryckningen
6. Om distributionen
7. Om priset
8. Om beställningen
9. Om adresser
10. Om förordningen



A. B. RAINBOW
LINKÖPING

INDUSTRISERVICE, LINKÖPING